



# CARBON

USB kondenzátorový mikrofon

## NÁVOD K POUŽITÍ

### BEZPEČNOSTNÍ UPOZORNĚNÍ

1. Přečtěte a uložte si tyto pokyny, dodržujte je a dbejte všech varování.
2. Mikrofon nevystavujte příliš vysokým nebo nízkým teplotám.
3. Mikrofon nevystavujte dešti, vodě ani vlhkému či mokrému prostředí.
4. Mikrofon nevystavujte prašnému prostředí ani cizím částicím.
5. Mikrofon čistěte suchým hadříkem.
6. Před připojením a odpojením mikrofonu zcela ztlumte hlasitost.
7. Nepoužíváte-li mikrofon, skladujte jej v původním obalu.
8. Mikrofon nikdy neotevírejte a nerozebírejte.
9. Mackie nepřijímá žádnou odpovědnost za jakoukoli škodu způsobenou nesprávným použitím nebo modifikací mikrofonu.
10. Souvislé vystavení nadměrnému hluku může způsobit trvalé poškození sluchu. Dopady na jednotlivce jsou značně individuální, lze však konstatovat, že k poškození sluchu dojde téměř u každého, kdo je po určitou dobu vystaven dostatečně intenzivnímu hluku. Jakékoli vyšší expozice mohou mít za následek určitou ztrátu sluchu. Chraňte sluch a dodržujte platné hygienické limity.

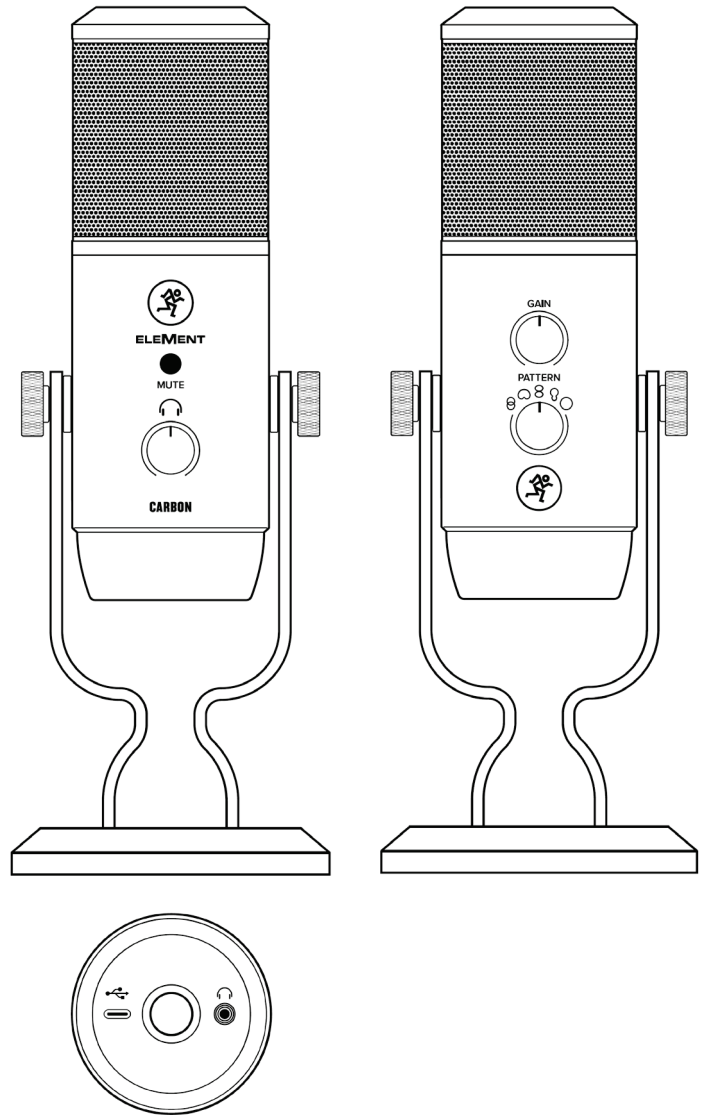
### INFORMACE O ZÁRUCE

S případnou reklamací se obraťte na svého prodejce nebo na autorizovaný servis:

PRODANCE, s.r.o.

Osadní 799/26 (vchod z ulice U průhonu), Praha 7, 170 00

tel. 283 061 155, servis@prodance.cz



### VLASTNOSTI

#### PROFESIONÁLNÍ KVALITA

- Vyvinuto pro záznam hudby podcasty, live streamy a tvorbu online obsahu
- Mikrofonní předzesilovač s legendárním obvodovým řešením Onyx zaručujícím čistý zvuk a velmi nízký šum

#### 5 SMĚROVÝCH CHARAKTERISTIK

- Stereo
- Kardioidní
- Osmičková
- Superkardioidní
- Kulová

#### SLUCHÁTKOVÝ MONITORING

- Sluchátkový výstup se samostatnou regulací hlasitosti
- Mix mezi mikrofonem a USB

#### NASTAVENÍ GAINU A MUTE

- Přizpůsobení mikrofonního signálu počítači a/nebo DAW
- Tlačítko MUTE vypne mikrofon, ale zachová poslech výstupu z počítače

#### PŘIPOJENÍ USB-C

- USB rozhraní pro přímé připojení k počítači usnadní proces nahrávání.
- Class compliant, nepotřebuje driver

#### VZORKOVÁNÍ

- 16-bit / 48 kHz

#### ODOLNÁ KONSTRUKCE

- Spolehlivá konstrukce pro dlouholetý provoz bez problémů

#### DODÁVANÝ SOFTWARE

- Balík software Pro Tools® | First a Waveform™
- The Musician Collection for Pro Tools® | First - 23 plugin jako např. BBD Delay, Eleven Lite, 304E EQ a 304C Compressor
- DAW Essentials™ Bundle for Waveform OEM - 16 plugin jako např. Equaliser, Compressor, Reverb8 a Limiter

#### DODÁVANÉ PŘÍSLUŠENSTVÍ

- Mikrofonní stojánek
- Kabel USB-C

#### SYSTÉMOVÉ POŽADAVKY

**WIN.** XP Pro/Home, Vista, 7/8/10

**MAC** OSX (10.1.11 a vyšší)

**USB** 1.1/2.0 (min. 64 MB RAM)

### ÚVODNÍ INFORMACE

USB mikrofon Carbon z řady EleMent nabízí tvůrcům obsahu, hráčům, hudebníkům a dalším profesionální, kvalitní a všestranné řešení typu "vše v jednom".

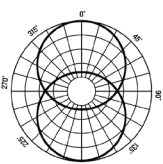
Ovládací prvky pro gain, mute a hlasitost sluchátek usnadní nastavení požadovaného zvuku.

5 směrových charakteristik umožní přizpůsobení mikrofonu snímání vokálů, prostoru, interview dvou osob, stereofonnímu záznamu a dalším aplikacím.

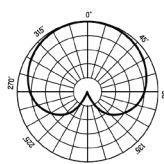
Mikrofon spolu s příloženým software poskytuje vše potřebné pro snadné a rychlé nahrávání zvuku.

### SMĚROVÉ CHARAKTERISTIKY

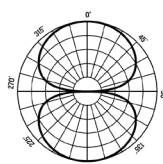
STEREO



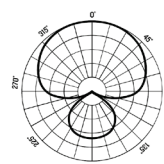
KARDIOIDNÍ



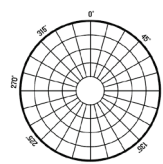
OSMIČKOVÁ

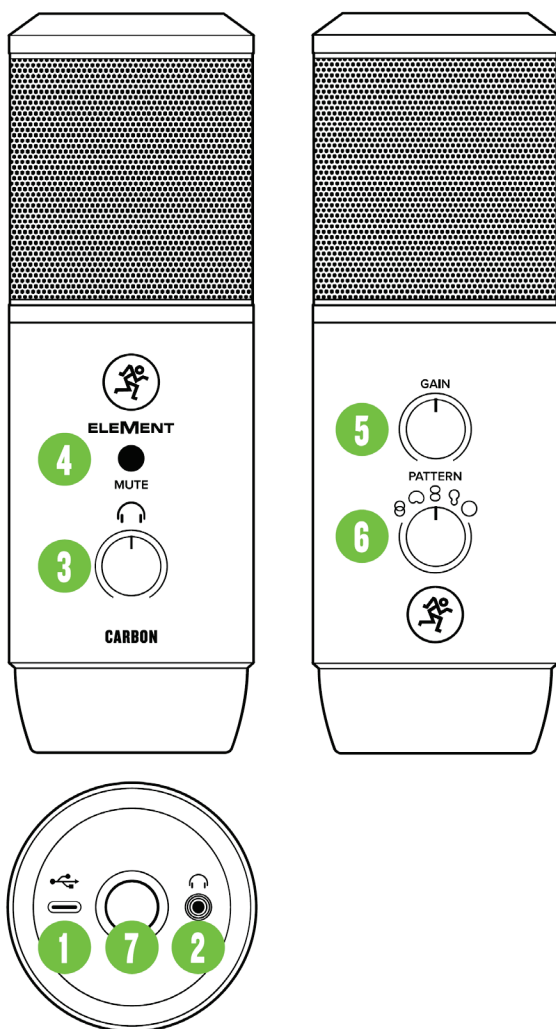


SUPERKARDIOIDNÍ



KULOVÁ





### 1. USB-C Port

Příložený USB kabel zapojte konektorem USB-C do mikrofonu a konektorem USB-A do počítače.

### 2. Sluchátkový konektor

Konektor Jack 1/8" = 3,5 mm pro připojení stereofonních sluchátek.

### 3. Regulátor hlasitosti sluchátek

Regulátor hlasitosti sluchátek od nuly do maxima. Před použitím sluchátek regulátor zcela ztlumte (proti směru pohybu hodinových ručiček).

### 4. Spínač MUTE

Spínač zcela ztlumí zvuk z mikrofonu. Zamutování indikuje červená LED uvnitř mikrofonu.

**Poznámka:** Spínač MUTE ztlumí pouze mikrofon. Signál přicházející z počítače je slyšet ve sluchátkách bez ohledu na stav spínače MUTE.

### 5. Regulátor GAIN

Přizpůsobení citlivosti mikrofonu hlasitosti snímaného zvuku.

### 6. Přepínač PATTERN

Směrová charakteristika určuje citlivost mikrofonu na zvuky přicházející z různých úhlů vůči hlavní ose mikrofonu.

Volitelné charakteristiky (zleva):

**Stereo:** Zvuk je snímán z levé a pravé strany mikrofonu.

**Využití** - Terénní záznam, film, video, nástroje, kapely, vážná hudba.

**Kardioidní:** Nejcitlivější zepředu, zboku méně, zezadu vůbec.

**Využití** - Podcasty, mluvené slovo, zpěv, nástroje.

**Osmičková:** Zvuk je snímán zepředu a zezadu, ale ne zboku.

**Využití** - Interview, vokální duety, snímání nástrojů.

**Superkardioidní:** Podobná jako kardioidní, ale o něco užší (směrovější). Trochu snímá i zezadu

**Využití** - snímání zblízka, nástroje, film, video

**Kulová:** Stejně citlivá ze všech směrů.

**Využití** - konference, hovor více lidí, snímání prostoru, vážná hudba.

### 7. Závit pro mikrofonní stojan

Chcete-li mikrofon instalovat na standardní mikrofonní stojan či stojánek, opatrně jej odmontujte z přiloženého stolního stojánu a našroubujte na standardní stojan či stojánek. Nedotahujte silou.

## OBSLUHA

1. Pečlivě si prostudujte bezpečnostní pokyny na první straně tohoto dokumentu.
2. Ztlumte všechny regulátory.
3. Vypněte všechny spínače.
4. Příložený USB kabel zapojte USB-C stranou do mikrofonu a USB-A stranou do počítače.  
**Poznámka:** Nepoužívejte USB hub, USB konektor na klávesnici a podobně. Kabel zapojte přímo do volného USB portu na počítači.
5. Zapojte sluchátka do sluchátkového konektoru.
6. Nastavení počítače (plug-and-play, bez potřeby driverů)  
**MAC:** System Preferences > Sound > Input (and Output) > USB Microphone

**PC:** Control Panel > Hardware and Sound > Playback (and Recording) > USB Microphone (nastavte default).

7. Na počítači spusťte přehrávání a pomalu zesilujte regulátor PHONES. Tím si ověříte, že audio prochází z počítače do sluchátek.

**Poznámka:** Chraňte svůj sluch a vždy zcela ztlumte hlasitost před připojením sluchátek nebo jakoukoli činností, která může ovlivnit hlasitost ve sluchátkách. Potom pomalu hlasitost ve sluchátkách zesilujte a poslechem kontrolujte správnost funkce.

8. Spusťte DAW a založte nový session.

9. Mluvte / zpívejte do mikrofonu, mikrofon odmutujte a pomalu zesilujte GAIN, dokud se indikátory v DAW nezačnou pohybovat mezi zelenou a žlutou.  
**Poznámka:** Spínač MUTE ztlumí pouze mikrofon. Signál přicházející z počítače je

slyšet ve sluchátkách bez ohledu na stav spínače MUTE.

**Poznámka:** Mikrofon snímá signál zboku a ne shora:

10. Většina DAW funguje obdobně, záznam ale může vyžadovat různé nastavení. Prostudujte si návod k vaší DAW.

TECHNICKÉ ÚDAJE	CHROMIUM
Mikrofonní vložka	14 mm, kapacitní
Směrové charakteristiky	stereo, kardioidní, osmičková, superkardioidní, kulová,
Kmitočtový rozsah	20 Hz - 20 kHz
Citlivost	-37 dB ± 3 dB (0 dB = 1 V/Pa @ 1 kHz)
Max. SPL	126 dB (@ 1 kHz 1% THD)
Odstup rušivých signálů	100 dB
Výstupní výkon (RMS)	130 mW
Vzorkování	16-bit / 48 kHz
Výška x průměr	287 x 97 mm / 11,3" x 3,8"
Váha	0,91 kg / 2,0 lb