



CDMP-1500

Profesionální přehrávač CD & USB



STRUČNÝ NÁVOD K OBSLUZE

BEZPEČNOSTNÍ POKYNY

1. Přečtěte si tyto pokyny.
2. Uschovejte si tyto pokyny.
3. Dbejte všech varování.
4. Dodržujte všechny pokyny.
5. Nepoužívejte toto zařízení v blízkosti vody.
6. Zařízení čistěte pouze suchým hadříkem.
7. Nezakrývejte žádné větrací otvory. Instalujte v souladu s pokyny výrobce.
8. Neinstalujte v blízkosti žádných tepelných zdrojů, jako jsou radiátory, zářiče tepla, kamna nebo jiná zařízení (včetně zesilovačů), které produkují teplo.
9. Nepodceňujte bezpečnostní účel zástrčky s uzemňovací zdířkou. Zemnicí zástrčka má dva kolíky a zdířku pro uzemnění. Tato úprava zajišťuje vaši bezpečnost.
10. Přetěžováním prodlužovacích kabelů a zásuvek ve zdi se vystavujete riziku požáru nebo úrazu elektrickým proudem!
11. Chraňte napájecí kabel před pošlapáním nebo přiskřípnutím, zejména v místě zástrčky, zásuvky a v místě, kde vychází ze zařízení.
12. Používejte pouze doplňky / příslušenství určené výrobcem.
13. Používejte případně se stativem, držákem, vozíkem nebo stolem k tomu určeným nebo prodávaným spolu se zařízením. Při přepravě na vozíku buďte opatrní, aby během přesouvání vozíku se zařízením nedošlo k převrácení a poškození.
14. Odpojte zařízení z elektriky během bouřky, nebo není-li delší dobu užíváno.
15. Veškeré opravy svěřte kvalifikovaným pracovníkům. Oprava je nutná, bylo-li zařízení poškozeno jakýmkoliv způsobem, jako je poškození přívodního kabelu nebo zástrčky, políť tekutinou nebo zapadnutí cizího předmětu do zařízení, vystavení dešti nebo vlhkosti, pád zařízení, nebo nepracuje-li zařízení správně.
16. Toto zařízení nesmí být vystaveno kapající nebo stříkající vodě, a nesmí být na něj pokládány nádoby s tekutinami (například vázy nebo sklenice).
17. Toto zařízení je elektrickým spotřebičem třídy I. a musí být připojeno k síťové zásuvce s ochranným zemněním (se zemnicím kolíkem).
18. Zařízení je vybaveno síťovým vypínačem, který by měl zůstat uživateli snadno přístupný. Připojete-li zařízení ke zdroji elektrické energie, musí být vypnuto.
19. Síťová zástrčka nebo přívodní kabel jsou prostředky pro odpojení zařízení, takže musí být snadno dostupné.
20. Souvislé vystavení nadměrnému hluku může způsobit trvalé poškození sluchu. Dopady na jednotlivce jsou značně individuální, lze však konstatovat, že k poškození sluchu dojde téměř u každého, kdo je po určitou dobu vystaven dostatečně intenzivnímu hluku. Jakékoli vyšší expozice mohou mít za následek určitou ztrátu sluchu. Jako ochrana proti vysokým hladinám akustického tlaku produkovaným určitým zařízením se doporučuje, aby všechny osoby v blízkosti zařízení používali chrániče sluchu, je-li zařízení v provozu. Je-li expozice vyšší než hygienické limity, musí se nosit při provozu zařízení špunty do uší nebo chrániče ve zvukovodu nebo přes uši, aby se zabránilo ztrátě sluchu.
21. **Výrobce důrazně doporučuje, aby instalaci přístroje provedli profesionálové nebo specializované firmy v oboru, kteří mohou zajistit správnou instalaci v souladu s platnými předpisy. Celý zvukový systém musí odpovídat současným normám a předpisům týkajícím se elektrických systémů.**

INFORMACE O ZÁRUCE: S případnou reklamací se obraťte na svého prodejce nebo autorizovaný servis:

PRODANCE s.r.o., Osadní 799/26 (vchod z ulice U Průhonu), Praha 7, 170 00, tel. 283 061 155; servis@prodance.cz

Obsah balení

- (1) Přehrávač CDMP-1500
- (1) Napájecí kabel
- (1) Kabel Cinch - Cinch
- (1) Ethernetový kabel

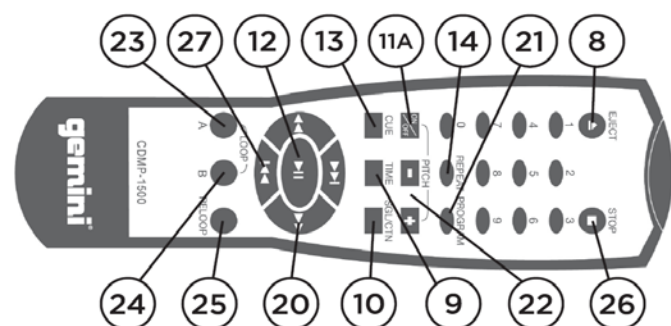
OVLÁDACÍ PANEL



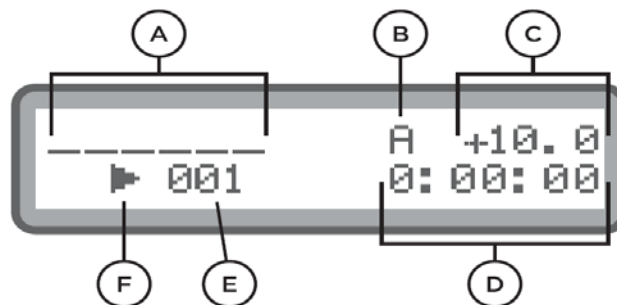
ZADNÍ PANEL



DÁLKOVÝ OVLADAČ



DISPLEJ



VLASTNOSTI

- Kompatibilní s disky audio CD, CD-R & MP3
- Přehrává soubory MP3 a WAV z paměťového úložiště USB (se systémem souborů FAT32 nebo NTFS)
- Symetrické výstupy XLR, výstup Cinch, výstup Record pro záznam
- Mikrofonní vstupy Jack 6.35 mm zepředu, mikrofonní vstup XLR/Jack (Combo) zezadu
- IR dálkové ovládání
- Funkce Anti-Shock - eliminace nežádoucích výpadků s využitím vyrovnávací paměti RAM
- Multifunkční otočný enkodér pro procházení složek s MP3 skladbami
- Funkce okamžitého spuštění a spouštěcích Cue bodů s vizualizací
- Režimy přehrávání Single (jedna skladba) a Continue (celá složka)
- Funkce Loop (smyčka) a Reloop (opětovné spuštění smyčky)
- Dva režimy zobrazení času
- Pohyb ve skladbě s přesností 1 frame
- Displej s vysokou svítivostí
- Přeladění tóniny skladby (změnou rychlosti přehrávání) ve třech stupních nahoru i dolů (+/- 8, 16 a 24%)

Varování: Váš sluch se postupem času přizpůsobuje vyšším hlasitostem. To, co zní „normálně“, může být ve skutečnosti hlasitější a škodlivé pro váš sluch. Chraňte se tím, že nastavíte hlasitost na bezpečnou úroveň JEŠTĚ PŘED tímto přizpůsobením vašeho sluchu. Začněte na nízké úrovni a pomalu zvyšujte hlasitost, dokud nedosáhnete příjemné úrovně zvuku (jasný / dostatečně hlasitý a bez zkreslení) a hlasitost již dále nepřidávejte. To pomůže zabránit poškození nebo ztrátě vašeho sluchu v budoucnu. Při správném používání vám bude vaše zvukové zařízení přinášet doživotní radost a zábavu. A pozor - poškození sluchu hlasitým poslechem je často zjistitelné, až když je pozdě příliš pozdě. Výrobce doporučuje vyhnout se dlouhodobému vystavení nadměrnému hluku. Následující seznam úrovní zvuku vám poslouží pro přibližnou orientaci a vaši ochranu:

Hladina zvuku (v dB):

30 Tichá knihovna, tichý šepot

40 Obývací pokoj

50 Slabý provoz, normální konverzace, tichá kancelář

70 Vysavač, fén, hlučná restaurace

80 Průměrný hluk MHD, drtič odpadu, budík vzdálený 60 cm

Následující zvuky mohou být při delší expozici nebezpečné:

90 Metro, motocykly, kamionová doprava, sekačka na trávu

100 Popelářský vůz, motorová pila, sbíječka

120 Prostor před PA při koncertu rockové kapely, hřmění

140 Výstřel, tryskové letadlo

180 Start rakety

Vlastnosti laserové diody

Materiál: sloučenina Galia

Vlnová délka: 755 - 815 nm (při 25° C)

Výstup laseru: kontinuální vlna, max. 0,5 mW

Doporučení: Udržujte laserový snímač v čistotě (CD slot v uzavřeném stavu).

POPIS KONEKTORŮ A OVLÁDACÍCH PRVKŮ

Napájení

1. Zdiřka pro zapojení napájecího kabelu: Standardní 3-kolíkový IEC konektor. Zde zapojte dodaný napájecí kabel. Druhý konec kabelu zapojte do zásuvky 230V. CDMP-1500 má univerzální napájecí zdroj, který pracuje s napětím od 100 do 240 V AC. Funguje prakticky kdekoli na světě. Je méně citlivý na poklesy nebo špičky napětí než konvenční napájecí zdroje a poskytuje větší elektromagnetickou izolaci a lepší ochranu před nežádoucím šumem v rozvodné síti.

Výstupy

2. Výstupy LINE a RECORD: Zde zapojte jeden konec stereo kabelu (s konektory Cinch), druhý konec zapojte do vstupních konektorů LINE / REC IN na mixážním pultu. Pokud připojujete CDMP-1500 k zesilovači, můžete použít vstupní konektory pro zapojení CD nebo vstupy AUX IN na zesilovači, nebo libovolné vstupy pro zapojení zdrojů signálu linkové úrovně.

3. Symetrické výstupy XLR: Zadní panel obsahuje rovněž dvojici standardních symetricky zapojených 3-pinových výstupních konektorů XLR (Pin 1 = stínění / zem, pin 2 = signál (+) / HOT, pin 3 = signál (-) / COLD).

Poznámka: Výstupy Cinch i XLR lze použít současně.

Vstupy

4. MIC: Symetricky zapojený konektor XLR/JACK TRS („Combo“) na zadním panelu pro zapojení mikrofonu (Pin 1 = stínění / zem, pin 2 = signál (+) / HOT, pin 3 = signál (-) / COLD).

5. MIC: Symetricky zapojený konektor Jack TRS 6.35 mm na předním panelu pro zapojení mikrofonu.

Funkce

6. POWER: Jakmile jsou připojeny všechny kabely, můžete CDMP-1500 zapnout stisknutím tohoto hlavního vypínače. Druhým stisknutím se jednotka vypne.

7. Slot pro disk CD: Zde zasuňte CD s hudebními soubory formátu WAV anebo MP3. (NEPOUŽÍVEJTE HRUBOU SÍLU, HROZILO BY POŠKOZENÍ CD MECHANIKY I SAMOTNÉHO DISKU.)

Poznámka: Když je přístroj zapnutý a v CD mechanice není vložen žádný disk (NO DISC), uslyší uživatel po dvou minutách krátký specifický zvuk, který se bude vždy po 2 minutách opakovat, dokud přístroj nevypnete, nebo do něj nevložíte disk CD. Tento zvuk neznamená, že by přístroj jakkoli nefungoval.

8. EJECT: Stisknutím tlačítka EJECT vysunete disk CD ze slotu (7).

Pokud se CD přehrává, musíte před jeho vysunutím stisknout tlačítka PLAY / PAUSE (19).

9. TIME: Tlačítka přepíná zobrazení času přehrávání - čas zbývajících (REMAINING; čas, který zbývá do konce skladby) nebo čas uplynulý (ELAPSED; udává, kolik času aktuálně uplynulo od stisknutí tlačítka PLAY).

10. SGL/CTN: Stisknutím tlačítka se aktivuje režim SINGLE, kdy se přehraje jedna skladba a přehrávání se zastaví.

Opětovným stisknutím tlačítka aktivujete režim CONTINUOUS, kdy se přehrají všechny skladby na CD nebo z aktuálně zvolené složky.

11A. Tlačítka PITCH (ON/OFF): Pokud stisknete toto tlačítka, je na aktuální přehrávání aplikováno nastavení enkodéru PITCH. Je-li funkce Pitch (úprava ladění) aktivována, tlačítka PITCH svítí.

11B. Enkodér PITCH: V režimu PITCH otočením enkodéru ve směru hodinových ručiček zvýšíte nebo otočením proti směru hodinových ručiček snížíte tóninu skladby (ladění).

12. >>II (PLAY / PAUSE): Stisknutím tlačítka zahájíte přehrávání vybrané skladby. Opětovným stisknutím pozastavíte přehrávání na aktuální pozici. Tlačítka v režimu přehrávání svítí, zatímco v režimu pozastaveného přehrávání bliká.

13. CUE: Při hraní z CDMP1500 je vytváření a ukládání spouštěcích Cue bodů rychlé a snadné. Ve výchozím stavu, kdy není nastaven (nebo uložen do paměti) žádný Cue bod, se stisknutím tlačítka CUE pozice přehrávání vrátí na začátek skladby (čas 0: 00,00) a pozastaví se. Chcete-li nastavit CUE bod během přehrávání, jednoduše v požadovaném místě skladby stiskněte PAUSE a poté pomocí tlačítka SEARCH (20) upravte pozici Cue bodu dle vašich požadavků (s přesností na 1 frame). Po stisknutí tlačítka PLAY (pro obnovení přehrávání), se Cue bod uloží.

14. REPEAT: Jedním stisknutím tlačítka aktivujete přehrávání nebo zopakujete přehrávání vybrané skladby. Dalším stisknutím aktivujete režim ALL, kdy se přehrají všechny skladby na CD. Opětovným stisknutím funkci Repeat deaktivujete.

15. USB port: USB port umožňuje připojení libovolného velkokapacitního paměťového zařízení USB*.

16. USB / CD: Tlačítko přepíná přístup k interní CD mechanice a přístup k velkokapacitnímu úložišti připojenému k USB portu.

*Poznámka: Chcete-li zabránit poškození souborů, neodpojujte zařízení USB, dokud stisknutím tohoto tlačítka nepřepnete jednotku do režimu CD.

17. MASTER VOL: Potenciometr řídí celkovou úroveň hlasitosti CDMP1500.

18. MIC VOL: Potenciometr řídí celkovou úroveň signálu z mikrofonního vstupu.

19. DISPLAY: Displej zobrazuje informace o přehrávání a data ID3 tagů v režimu MP3.

20. << / >> (PROCHÁZENÍ SKLADBY): Stisknutím a přidržením tlačítka >> budete rychle procházet (převíjet) skladbu dopředu, přidržením tlačítka << budete rychle procházet (převíjet) skladbu dozadu.

21. PROGRAM: V režimu CD vám toto tlačítko umožňuje naprogramovat až 20 skladeb pro přehrání v daném pořadí. V režimu MP3 pomocí tohoto tlačítka přeskočíte na další složku v abecedním pořadí.

22. Tlačítka PITCH +/-: Pokud stisknete [PITCH-], rychlost přehrávání se upraví na hodnotu, nastavenou pomocí ovladače [PITCH] mínus 1%. Každé další stisknutí sníží rychlost přehrávání o další 1%.

Ovládání PITCH +/- na dálkovém ovladači funguje nezávisle na enkodéru [PITCH] na přístroji a může ovlivnit přehrávání, pouze pokud tlačítko [PITCH] na přístroji nesvítil (funkce je neaktivní).

Pokud stisknete [PITCH +], rychlost přehrávání se upraví na hodnotu, nastavenou pomocí ovladače [PITCH] plus 1%. Každé další stisknutí zvýší rychlost přehrávání o další 1%. (FUNKCE JE K DISPOZICI POUZE NA DÁLKOVÉM OVLADAČI.)

23. A (LOOP IN): Pomocí tohoto tlačítka můžete nastavit značku počátečního bodu smyčky přehrávání.

24. B (LOOP OUT): Pomocí tohoto tlačítka můžete nastavit značku koncového bodu smyčky přehrávání.

Ihned poté se nastavená smyčka začne opakovaně přehrávat. Opětovným stisknutím tlačítka značky odstraní a přehrávání bude normálně pokračovat.

25. RELOOP: Stisknutím tohoto tlačítka přepnete pozici přehrávání na začátek dříve nastavené smyčky. (FUNKCE JE K DISPOZICI POUZE NA DÁLKOVÉM OVLADAČI.)

26. STOP: Během přehrávání stisknutím tlačítka přehrávání pozastavíte. Dvojitým stisknutím přehrávání zastavíte. (FUNKCE JE K DISPOZICI POUZE NA DÁLKOVÉM OVLADAČI.)

27. Tlačítka I< / >I (TRACK SKIP; +10):

Stisknutím tlačítka I< přepnete pozici přehrávání na začátek aktuální skladby. Opakovaným stisknutím přepnete pozici přehrávání na začátek předchozí skladby.

Stisknutím tlačítka >I přepnete pozici přehrávání na začátek další skladby.

Pokud se na aktuálně vloženém CD nachází více než 10 skladeb, umožňuje tlačítko rychlejší výběr skladeb MP3 s vyššími čísly (skok v seznamu skladeb o 10 pozic).

* **Připojení USB (typ A)** na přední straně přístroje slouží k připojení paměťových zařízení USB, jako jsou USB klíčenky („flashky“), MP3 přehrávače a externí HDD. I když je CDMP1500 schopen komunikace a načítání hudby z většiny typů paměťových USB zařízení a MP3 přehrávačů, nelze přehrávání vždy 100% zaručit z důvodu velké rozmanitosti zařízení na trhu včetně použitých metod ukládání dat. Další informace o kompatibilitě získáte u výrobce konkrétního zařízení. Velkokapacitní paměťová úložiště budou potřebovat pro načtení DELŠÍ ČAS - přehrávač načítá celou strukturu adresářů a všechny MP3 soubory.

KONSTANTNÍ BIT RATE (CBR) vs. VARIABILNÍ BIT RATE

Soubory MP3 jsou kódovány pomocí dvou základních metod, konstantní (**CBR**) a proměnné (**VBR**) přenosové rychlosti. Soubory VBR, jsou menší velikosti, takže šetří úložné místo, ale jejich dekodování trvá déle, což může způsobit mírné zpoždění, zadržování zvuku při nastavování Cue bodu, nebo (pokud je zaplněna vyrovnávací paměť) může dojít k mírnému "poskočení" pozice přehrávání. Soubory CBR naopak zabírají o něco více místa, ale jsou rychle zpracovatelné, což znamená, že nedochází ke zpoždění při nastavení nebo přehrávání od spouštěcího Cue bodu. Soubory VBR lze snadněji převést na CBR - pomocí komerčně dostupného software pro kopírování MP3.

Podporované typy médií: CD, CDR, CDRW, USB

Podporované formáty médií: CD AUDIO, CDMP3, USB WAV / MP3

USB disk podporuje formáty: FAT, FAT32 a NTFS

PROVOZ PŘÍSTROJE

ZAPNUTÍ / VYPNUTÍ ZAŘÍZENÍ: Stisknutím hlavního vypínače [POWER] zařízení zapnete. Rozsvítí se stavová LED dioda nalevo od přepínače a podsvícení displeje. Chcete-li zařízení vypnout, stiskněte znovu tlačítko [POWER].

VLOŽENÍ DISKU: Opatrně zasuňte zvukové CD nebo CDR se soubory MP3 přibližně do poloviny slotu pro disk. O dozasunutí disku se postará CD mechanika. Následně přístroj načte disk (kontrolka EJECT bliká) a zůstane v režimu pozastaveného přehrávání na pozici 1. souboru zvukového CD nebo první skladby v abecedním pořadí skladeb MP3 v první složce. Blikající tlačítko indikuje režim pozastavení.

PŘEHŘÁVÁNÍ: Stisknutím tlačítka (>|) spustíte přehrávání. Tlačítko během přehrávání trvale svítí. Dalším stisknutím tohoto tlačítka přehrávání pozastavíte. Stisknutím tlačítka (>|) během přehrávání nebo při pozastaveném přehrávání přeskočíte na další skladbu na disku. Jedním stisknutím tlačítka přeskočíte na začátek aktuální skladby. Dvojitým stisknutím (>|) přeskočíte na začátek předchozí skladby. Pokud během přehrávání podržíte stisknuté tlačítko >> [FWD], pozice přehrávání se posouvá vpřed v krocích po 5 sekundách. Pokud během přehrávání podržíte stisknuté tlačítko << [REV], pozice přehrávání se posouvá dozadu v krocích po 5 sekundách. Pokud při pozastaveném přehrávání podržíte stisknuté tlačítko [FWD], můžete posunout pozici přehrávání vpřed v krocích po 1 frame. Pokud podržíte tlačítko [REV], můžete posunout pozici přehrávání vzad v krocích po 1 frame. Lze upravit rychlost přehrávání a tím i tóninu/ladění skladby ve třech krocích po 24%. Rychlost zvyšujete otočením enkodéru [PITCH] ve směru a snižujete otočením proti směru hodinových ručiček. Rychlost lze takto upravovat, pouze pokud je aktivní funkce PITCH (tlačítko [PITCH] svítí). Je-li přístroj během provozu vystaven vibracím, interní vyrovnávací paměť zajistí pokračování plynulého přehrávání po dobu až 40 sekund. Pokud však vibrace trvají déle, mohou nastat výpadky zvuku.

HLASITOST: Hlasitost výstupu LINE a výstupu pro sluchátka lze nastavit samostatně. Hlasitost výstupu LINE zvýšíte otočením potenciometru [MASTER LEVEL] ve směru hodinových ručiček. Chcete-li snížit hlasitost, otočte tento potenciometr proti směru hodinových ručiček. Obdobně lze zvýšit nebo snížit hlasitost sluchátkového výstupu PHONES otáčením potenciometru [CUE LEVEL]. Úroveň hlasitosti výstupů REC a XLR BALANCED ovladatelná není.

REŽIMY PŘEHŘÁVÁNÍ: Tlačítko [SGL] slouží k přepínání mezi režimy přehrávání „SINGLE“ a „CONTINUOUS“. V režimu SINGLE (tlačítko SGL svítí) se přehrávání zastaví po přehrávání skladby. V režimu CONTINUOUS (tlačítko SGL nesvítí) se přehrávání zastaví až po přehrávání všech skladeb.

FUNKCE REPEAT: Stiskněte jednou tlačítko [REPEAT], aktuálně přehrávaná skladba po dosažení svého konce začne hrát znovu od začátku. Na displeji se zobrazí „1“. Pokud stisknete tlačítko [REPEAT] dvakrát, budou se opakovaně přehrávat všechny skladby na disku. Na displeji se zobrazí „A“. Dalším stisknutím tlačítka [REPEAT] se funkce opakování ukončí a kontrolka přestane svítit.

Poznámka: Pro přehrávání MP3 je k dispozici také funkce opakovaného přehrávání skladeb v konkrétní složce.

FUNKCE PROGRAM: Před spuštěním přehrávání po vložení audio CD můžete naprogramovat pořadí přehrávání pro až 20 skladeb. Postupujte následovně:

1. Stiskněte tlačítko [PROGRAM] 2. Následně pomocí tlačítek |< / >| vyberte první skladbu. 3. Stiskněte tlačítko [PROGRAM] 4. Stejně zadejte další skladby, které chcete zařadit do pořadí. 5. Stisknutím tlačítka (>|) spustíte naprogramované přehrávání. Vysunutím disku program vymažete.

Poznámka: Při přehrávání MP3 není funkce Program k dispozici.

FUNKCE PŘEPÍNÁNÍ ZOBRAZENÍ: Tlačítkem [TIME] lze přepínat zobrazení času přehrávání na displeji: uplynulý čas skladby, zbývající čas skladby nebo celkový zbývající čas.

Poznámka: Při přehrávání MP3 jsou k dispozici pouze zobrazení: uplynulý čas skladby a zbývající čas skladby.

VYSUNUTÍ DISKU: Stisknutím tlačítka [EJECT] vysunete disk. Lze to provést pouze při pozastaveném přehrávání, aby nedošlo k nechtěnému vysunutí při hudební produkci. Při vysouvání disku se tlačítko [EJECT] rozsvítí.

Displej

A. Pruh indikující časový průběh při přehrávání skladby na audio CD. Celá délka pruhu odpovídá délce přehrávané skladby.

Poznámka: V režimu MP3 se zde zobrazuje název stopy.

B. Stav funkce REPEAT: T = opakování jedné skladby, F = opakování složky (MP3), A = opakování disku.

C. Zobrazení procent aktuálního zvýšení nebo snížení rychlosti přehrávání.

D. Indikátor času přehrávání

E. Indikátor čísla skladby

F. Indikátor přehrávání (>) nebo pauzy (||).

Specifikace

VŠEOBECNÉ:

Typ přehrávače	Přehrávač CD & USB (WAV/MP3)
Typ disku	Standardní CD (12 cm a 8 cm)
Zobrazení času	Uplynulý, zbývající nebo celkový zbývající
Úprava rychlosti přehrávání	Až ± 24% plynule nebo skokově
Okamžitý start	< 0,03 sekundy
Instalace	19" rack
Rozměry	482,6 x 44,5 x 275 mm
Hmotnost přístroje	4 kg

AUDIO SEKCE:

Kvantizace	1 bit lineární / kanál, 3 paprskový laser
Oversampling rate	8x
Vzorkovací frekvence	44,1 kHz
Kmitočtový rozsah	20 Hz až 20 kHz
Celkové harmonické zkreslení	< 0,05%
Odstup signál-šum	85 dB
Dynamický rozsah	85 dB
Separace kanálů	85 dB (1 KHz)
Výstupní úroveň	2 +/- 0,2 V rms
Napájení	AC 115 / 230 V; 60/50 Hz

SPECIFIKACE I DESIGN PŘÍSTROJE MOHOU BÝT PRO ÚČEL ZLEPŠENÍ BEZ UPOZORNĚNÍ ZMĚNĚNY.