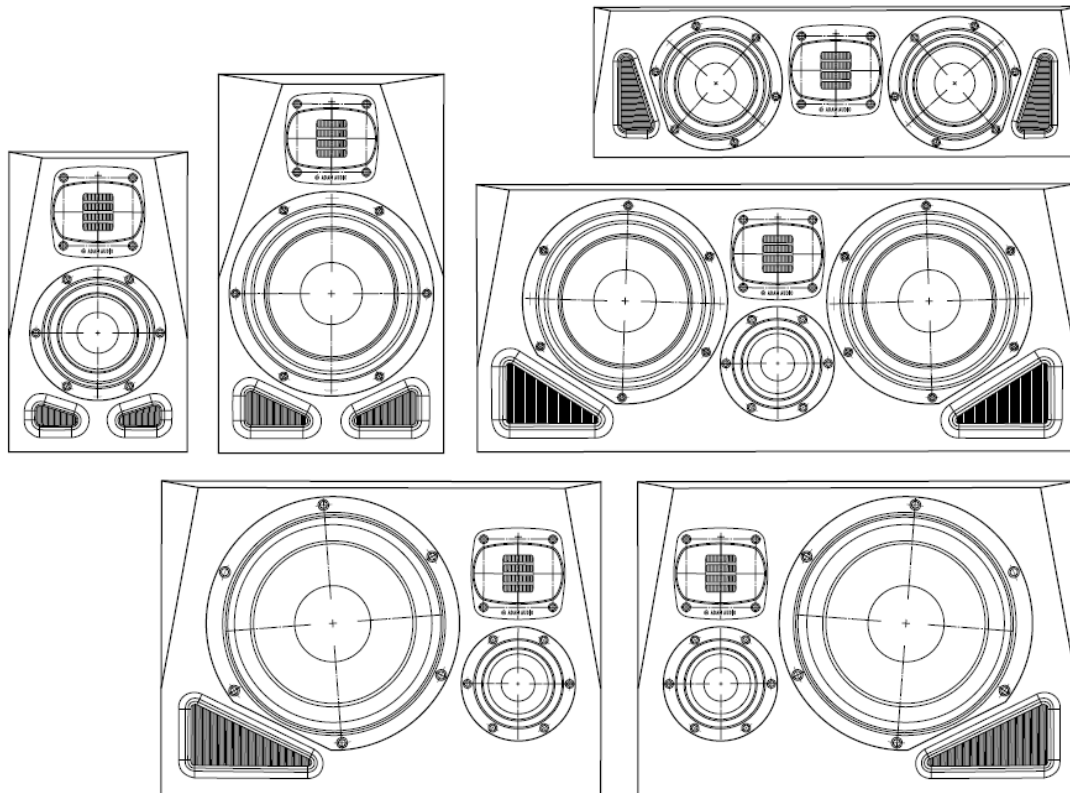


AKTIVNÍ STUDIOVÉ REPROBOXY

ŘADY A



STRUČNÝ NÁVOD K POUŽITÍ

1. BEZPEČNOSTNÍ POKYNY

1. Přečtěte si tyto pokyny.
2. Uchovejte si tyto pokyny.
3. Dbejte všech varování.
4. Dodržujte všechny pokyny.
5. Nepoužívejte toto zařízení v blízkosti vody.
6. Zařízení čistěte pouze suchým hadříkem.
7. Nezakrývejte žádné větrací otvory. Instalujte v souladu s pokyny výrobce.
8. Neinstalujte v blízkosti žádných tepelných zdrojů, jako jsou radiátory, zářiče tepla, kamna nebo jiná zařízení (včetně zesilovačů), které produkují teplo.
9. Nepodceňujte bezpečnostní účel zástrčky s uzemňovací zdířkou. Zemní zástrčka má dva kolíky a zdířku pro uzemnění. Tato úprava zajišťuje vaši bezpečnost.
10. Přetěžováním prodlužovacích kabelů a zásuvek ve zdi se vystavujete riziku požáru nebo úrazu elektrickým proudem!
11. Chraňte napájecí kabel před pošlapáním nebo přiskřípnutím, zejména v místě zástrčky, zásuvky a v místě, kde vychází ze zařízení.
12. Používejte pouze doplňky / příslušenství určené výrobcem.
13. Používejte případně se stativem, držákem, vozíkem nebo stolem k tomu určeným nebo prodávaným spolu se zařízením. Při přepravě na vozíku buďte opatrní, aby během přesouvání vozíku se zařízením nedošlo k převrácení a poškození.
14. Odpojte zařízení z elektriky během bouřky, nebo není-li delší dobu užíváno.
15. Veškeré opravy svěřte kvalifikovaným pracovníkům. Oprava je nutná, bylo-li zařízení poškozeno jakýmkoliv způsobem, jako je poškození přírodního kabelu nebo zástrčky, polití tekutinou nebo zapadnutí cizího předmětu do zařízení, vystavení dešti nebo vlhkosti, pád zařízení, nebo nepracuje-li zařízení správně.
16. Toto zařízení nesmí být vystaveno kapající nebo stříkající vodě, a nesmí být na něj pokládány nádoby s tekutinami (například vázy nebo sklenice s nápoji).
17. Toto zařízení je elektrickým spotřebičem třídy I. a musí být připojeno k síťové zásuvce s ochranným zemněním (se zemním kolíkem).
18. Zařízení je vybaveno kolébkovým síťovým vypínačem, který je umístěn na zadním panelu a měl by zůstat uživateli snadno přístupný. Připojíte-li zařízení ke zdroji elektrické energie, musí být vypnuto.
19. Síťová zástrčka nebo přírodní kabel jsou prostředky pro odpojení zařízení, takže musí být snadno dostupné.
20. Souvislé vystavení nadměrnému hluku může způsobit trvalé poškození sluchu. Dopady na jednotlivce jsou značně individuální, lze však konstatovat, že k poškození sluchu dojde téměř u každého, kdo je po určitou dobu vystaven dostatečně intenzivnímu hluku. Jakékoli vyšší expozice mohou mít za následek určitou ztrátou sluchu. Expozice zvuku je funkcí času a úrovně. Delší časy a nižší úrovně mohou být ekvivalentní kratším časům a vyšším úrovním. Tento reproduktor může vytvářet hladiny akustického tlaku vyšší než 85 dB(A). Buďte opatrní a nepřibližujte se k reproduktorům, pokud hrají příliš nahlas.
21. Výrobek generuje silné magnetické pole, které může ovlivnit kardiostimulátory nebo implantované defibrilátory.
22. Výškový reproduktor obsahuje silně zmagnetované prvky, proto do jeho blízkosti nikdy neumísťujte kovové předměty. Chraňte rovněž jeho membránu před jakýmkoliv dotykem a mechanickým poškozením.
23. **Výrobce důrazně doporučuje, aby instalaci zvukového systému provedli profesionální nebo specializované firmy v oboru, kteří mohou zajistit správnou instalaci v souladu s platnými předpisy. Celý zvukový systém musí odpovídat současným normám a předpisům týkajícím se elektrických systémů.**

DŮLEŽITÁ POZNÁMKA

Aby se zabránilo indukci šumu v kabelech, které přenášejí mikrofonní nebo linkový signál, používejte pouze stíněné kabely a při jejich pokládání se vyhněte:

- Zařízením, která produkují silné elektromagnetické pole (výkonové transformátory aj.);
- Silovým kabelům;
- Reproduktorovým kabelům.

INFORMACE O ZÁRUCE

S případnou reklamací se obraťte na svého prodejce nebo autorizovaný servis:
PRODANCE s.r.o., Osadní 799/26 (vchod z ulice U Průhonu), Praha 7, 170 00,
tel. 283 061 155; servis@prodance.cz

2. POPIS REPROBOXU



1. Bassreflexové porty
2. Basové reproduktory
3. Středové reproduktory
4. Výškové reproduktory
5. Zvukovod
6. Stavová LED

Barevná indikace stavové LED:

Zelená = zapnutý stav / ovládání hlasitosti (bliká) / pohotovostní režim (pulzuje)

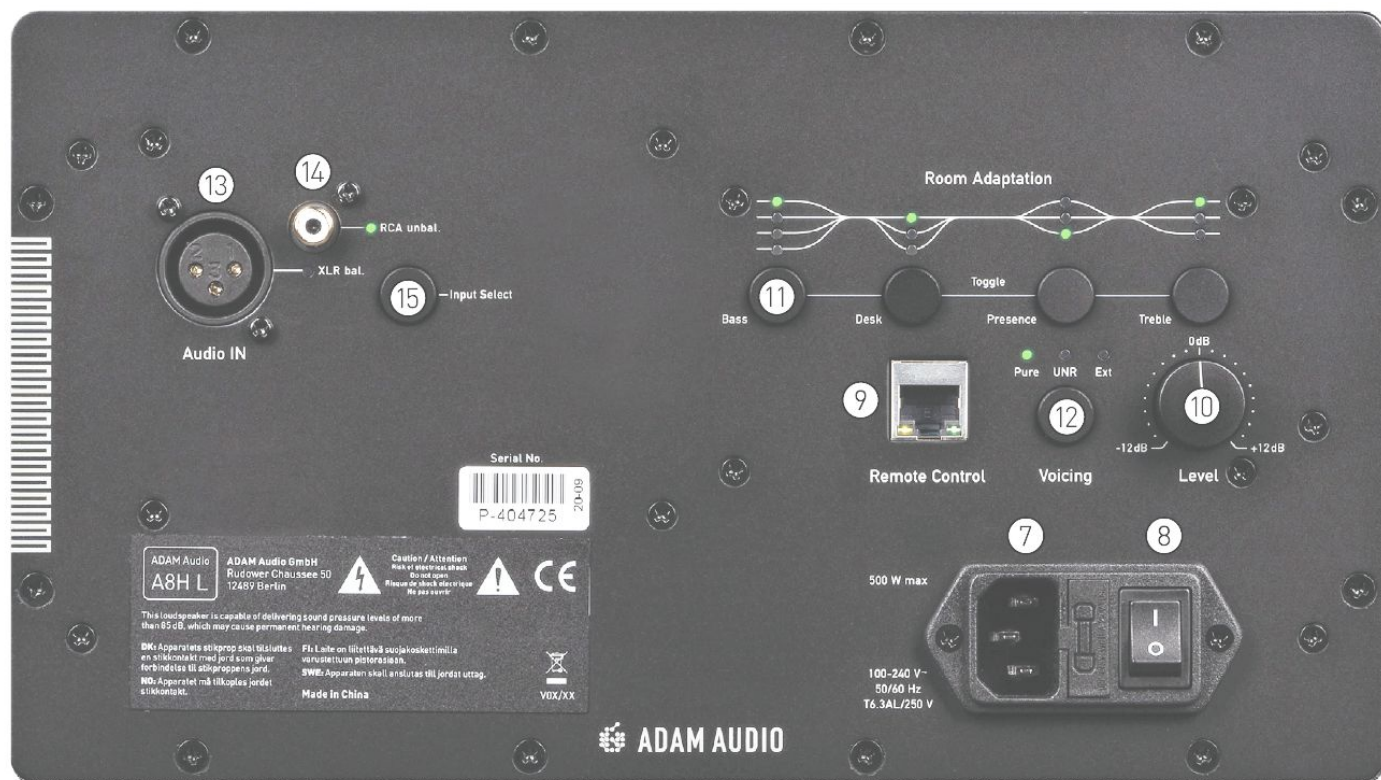
Červená = spouštění reproboxu / vypínání / ztlumení (bliká)

Zlatá = aktivita krátkodobého limiteru (krátké záblesky) / aktualizace firmware (pomalé blikání) / obnovení továrního nastavení (rychlé blikání)

Fialová = aktivita dlouhodobého limiteru (svítí, když je aktivní)

Bílá = aktivní funkce Identify programu ADAM Audio A Control

Poznámka: Reprobox A8H je dodáván ve dvou verzích - Left (levá) a Right (pravá). Další informace o jejich instalaci ve vaší poslechové místnosti naleznete níže.



7. Napájecí konektor IEC pro připojení k elektrické síti.

8. Síťový vypínač pro zapnutí a vypnutí reproboxu.

9. Konektor RJ45 pro připojení k síti ethernet za účelem dálkového ovládání pomocí aplikace ADAM Audio A Control (viz kapitola 5). Aplikace umožňuje rovněž aktualizaci firmware reproboxu.

10. Ovladač hlasitosti

11. Ovládání kmitočtových pásem pro přizpůsobení poslechové místnosti (Bass, Desk, Presence, Treble)

12. Přepínač režimů Voicing

13. Symetrický analogový audio vstup (XLR)

14. Nesymetrický analogový audio vstup (Cinch)

15. Přepínač analogových vstupů (13) a (14)

Poznámka: Všechny výše popsané prvky jsou přítomny na všech modelech, jejich umístění na zadním panelu se však u každého modelu liší.

OBSAH BALENÍ

Reprobox

Napájecí kabel

Quick start (EN)

3. INSTALACE

3.1 Příprava

Před instalací reproboxu si přečtěte bezpečnostní pokyny na začátku tohoto návodu k obsluze.

Při plánování instalace reproboxů v poslechové místnosti zvažte tyto faktory:

› Reproboxy by měly být vzhledem ke stěnám místnosti umístěny symetricky (vlevo/vpravo) vzhledem k centrální ose poslechu, aby byl zajištěn dobrý stereofonní obraz.

› Nábytek a zařízení v místnosti by měly být umístěny symetricky (vlevo/vpravo), aby byl zajištěn dobrý stereofonní obraz. Pokud je reprobox umístěn blízko pracovní plochy, měl by být zvolen ekvalizační režim Desk - viz kapitola 4.1

› Odrazné povrchy by měly být akusticky ošetřeny, aby v se místě poslechu snížil efekt odrazů.

› Neumísťujte reproboxy blízko rohů místnosti, protože v blízkosti reproboxu pak budou dvě odrazné plochy, které (pokud nebudou akusticky ošetřeny) budou způsobovat hřebenový filtr. Také může docházet k nežádoucí vazbě reproboxu s místností, kdy mohou vznikat slyšitelné rezonance.

› Reproboxy by měly být umístěné buď velmi blízko (<0,3 m) od stěny za nimi, nebo naopak daleko (>2 m; nebo min. 1m s použitím přepínače Bass), jinak mohou trpět silným rušením, které má za následek útlumu basů v místě poslechu. Pro doladění odezvy na nejnižších kmitočtech slouží přepínač Bass (11) – viz kapitola 4.1.

› Boční stěny a strop by měly být daleko od reproboxu (>2 m). Zadní stěna by měla být alespoň 2 m od místa poslechu (ideálně > 4 m), aby se zabránilo útlumu basů v místě poslechu.

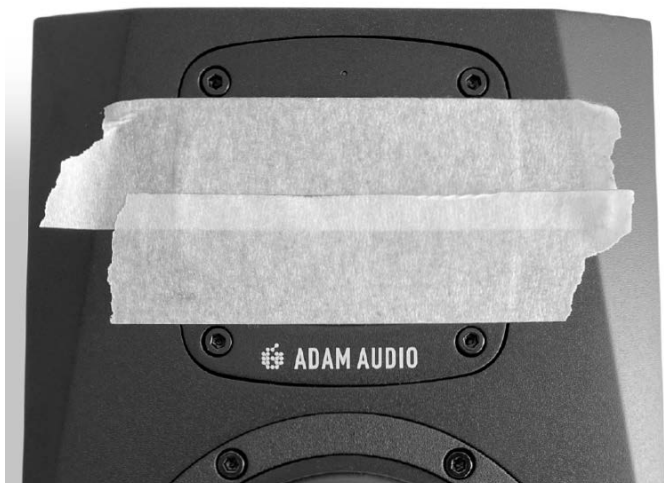
› Obecně platí, že čím dále jsou stěny od reproboxů a poslechového místa, tím lepší bude kvalita zvuku.

3.2 Otáčení modulu výškového reproduktoru a zvukovodu

Všechny modely ADAM Audio řady A lze umístit vlevo nebo vpravo ve stereo páru a všechny mají otočný výškový reproduktor a zvukovod, což přináší flexibilitu při rozhodování o orientaci reproboxu (horizontální / vertikální). Je doporučeno otočit výškový reproduktor a zvukovod do požadované pozice ještě přes instalaci reproboxu.

Při otáčení výškového reproduktoru a zvukovodu postupujte následovně:

1. Zakryjte výškový reproduktor páskou, jak je znázorněno na obrázku níže, abyste zabránili vniknutí částic do jeho membrány:



2. Pomocí standardního šestihybného nebo „Allan“ klíče jemně povolte všechny čtyři šrouby na přední straně zvukovodu.

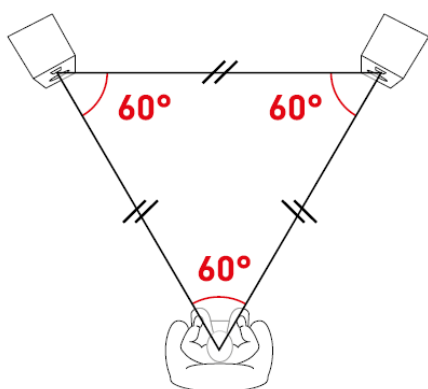
3. Dávejte pozor, abyste neodpojili audio nebo LED kabely, opatrně vyjměte výškový reproduktor a zvukovod a otočte je do požadované orientace.

4. Výškový reproduktor a zvukovod zasuňte zpět na své místo a jemně utáhněte čtyři šrouby.

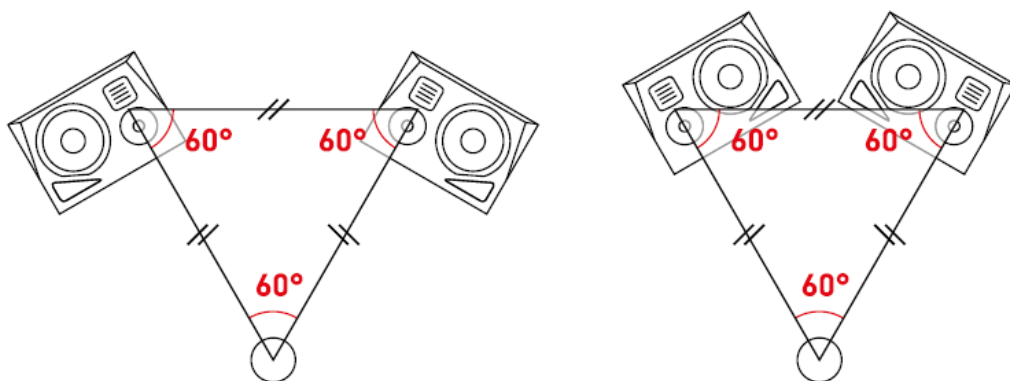
Pamatujte, že opakovaná demontáž a montáž výškového reproduktoru a zvukovodu může poškodit dřevěnou skříň reproboxu. Provádějte ji tedy pouze v případě potřeby. K utahování šroubů nepoužívejte elektrický šroubovák.

3.3 Optimální umístění reproboxů

Při stereo poslechu by měla vaše hlava se dvěma reproboxy tvořit vrcholy rovnostranného trojúhelníku (viz obrázek).



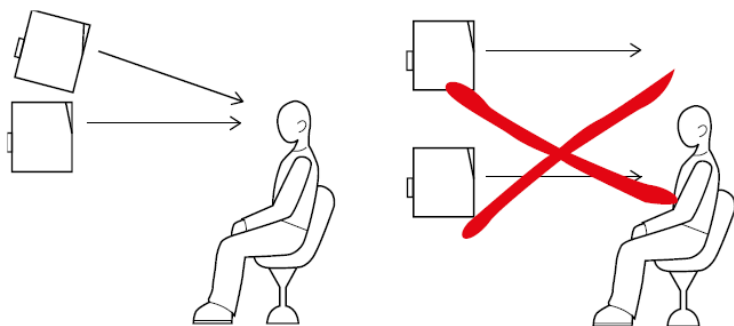
Poznámka: Reprobox A8H je dodáván ve dvou verzích - Left (levá) a Right (pravá). Obvykle se umísťují dle levého obrázku níže, ale pokud je prostor omezený, například ve velmi úzké místnosti, je v pořádku reproboxy prohodit (pravý obrázek níže). Vždy však zajistěte úhel poslechu výškových reproduktorů 60°, aby nebyla deformována stereobáze.



› Ujistěte se, že jsou reproboxy umístěny ve shodné výšce. Výjimkou jsou reproboxy 3D systému, kde mohou být reproboxy umístěny nad hlavou.

› Odraz od pracovní plochy může ovlivnit odezvu středního pásma v místě poslechu, takže experimentujte s vertikálním umístěním, abyste tento efekt snížili.

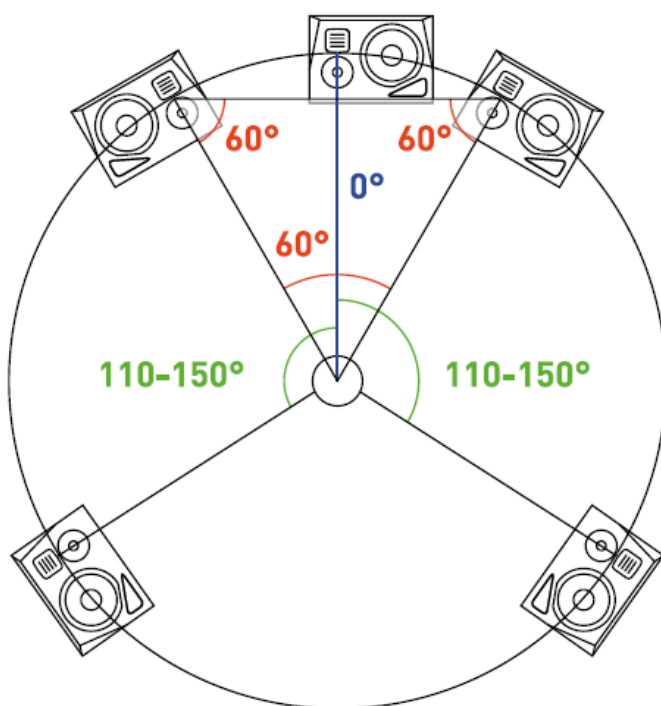
› Pokud je reprobox umístěn výše nebo níže než vaše uši, měl by být odpovídajícím způsobem nakloněn. Zajistěte, aby bylo možno reproboxy naklonit bezpečně (viz obrázek níže).



› Ujistěte se, že nic částečně nebo zcela nezakrývá vaše monitory. Měli byste na ně mít přímý výhled; to také zaručí, že se mezi reproboxy a vašimi ušima nenachází žádná akustická překážka.

› U systémů 5.1 / 7.1 a 3D závisí pozice reproboxů na formátu daného systému. Podrobnosti o odpovídajícím umístění reproboxů naleznete ve standardech pro daný systém, ale uvědomte si, že stále platí výše uvedená doporučení pro umístění.

A8H se dodává ve dvou verzích: levá a pravá. To však neznamená, že jej nelze použít jako centrální reprobox. Umístěte levou nebo pravou verzi výškovým reproduktorem na centrální osu poslechu. Výsledkem je, že basový reproduktor je umístěn mírně vlevo nebo vpravo od středu. Na první pohled to může vypadat trochu divně, ale akusticky to funguje velmi dobře. Obrázek níže ukazuje „pravou“ verzi použitou jako středový reproduktor a levý a pravý reprobox s basovými reproduktory umístěnými vně.



3.4 Kabelová připojení

Do reproboxu se obvykle zapojují dva nebo tři kabely (napájení, audio signál a v některých případech síťový kabel):

› Napájecí kabel: Měl by být použit dodaný napájecí kabel IEC ("euro"). Spínaný zdroj může přijímat jakékoli síťové napětí v rozsahu 100-240 V AC, 50/60 Hz. Zapněte reprobox pomocí hlavního vypínače (8).

Pokud reprobox nebudete delší dobu používat, vypněte jej a odpojte od elektrické zásuvky.

› XLR symetrický audio kabel: Pro symetrické audio signály by měl být použit správně zapojený stíněný XLR mikrofonní kabel. Stiskněte tlačítko Input Select (volba vstupu), aby se rozsvítila kontrolka „XLR bal.“ Maximální délka kabelu je 100 m.

Pin	Signál
1.	signálová zem
2.	audio signál +
3.	audio signál -

› Nesymetrický audio kabel Cinch: Pro nesymetrické audio signály by měl být použit správně zapojený stíněný audio kabel zakončený konektory Cinch. Přepněte tlačítko 15 (Input Select) do pozice, kdy svítí LED „RCA unbal“.

Maximální délka kabelu je 10 m. Pokud je to možné, je lepší použít symetrické kabely a XLR vstup nebo DI box pro převod nesymetrického signálu na symetrický.

Kontakt	Signál
Plášť	signálová zem
Kolík	audio signál +

› Síťový kabel RJ45 IP: Lze použít jakýkoli standardní síťový kabel kategorie CAT5 nebo vyšší. Nedoporučují se křížené kabely. Druhý konec kabelu zapojíte do ethernetového portu počítače (PC nebo Mac) nebo do switchu nebo routeru, pokud systém obsahuje více než jeden reprobox. Maximální délka kabelu je 100 m.

Signál v audio kabelu by měl odpovídat poloze reproboxu v místnosti, např. levý signál by měl jít do levého reproboxu.

Audio a síťové kabely nejsou součástí balení.

4. KONFIGURACE

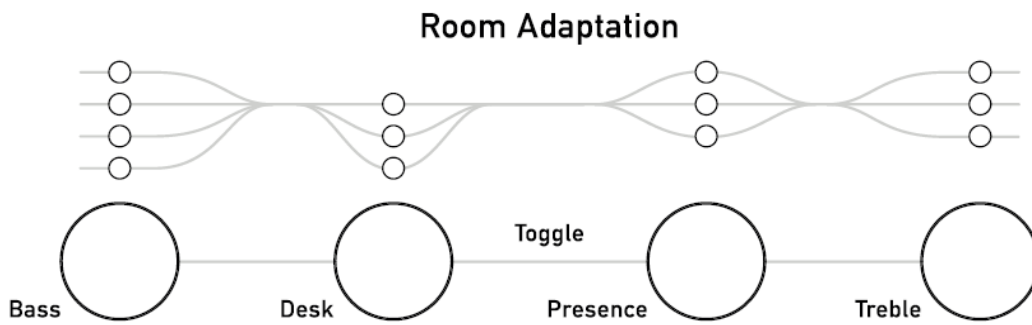
4.1 Přizpůsobení poslechové místnosti (Room Adaptation)

Nastavení Room Adaptation se týká úpravy odezvy reproboxu za účelem kompenzace akustiky místnosti a polohy reproboxu v místnosti. Lze kompenzovat akustické zatížení způsobené blízkými povrchy, avšak nelze kompenzovat rušení způsobená odrazy, takže je třeba problémové povrchy akusticky ošetřit.

Na zadním panelu reproboxu (a rovněž v aplikaci ADAM Audio A Control – viz kapitola 5) jsou k dispozici základní filtry (11) pro kompenzaci vlivu stěn (Bass) a vodorovné plochy (Desk). Další dva ovládací prvky lze použít ke kompenzaci tvrdosti zvuku ve středním pásmu (Presence) a útlumu vysokých frekvencí v místnosti (Treble). Možnosti nastavení zisku jednotlivých kmitočtových pásem jsou následující:

Filtr	Bass	Desk	Presence	Treble
Gain	+ 2 dB		+ 1 dB	+ 1,5 dB
	0 dB	0 dB	0 dB	0 dB
	- 2 dB	- 2 dB	- 1 dB	- 1,5 dB
	- 4 dB	- 4 dB		

Mačkejte tlačítko daného pásma, dokud se nerozsvítí LED příslušná požadované hodnotě úpravy parametru Gain. Nastavení jednotlivých kmitočtových pásem lze cyklicky přepínat shora dolů:



Pomocí aplikace ADAM Audio A Control lze tato nastavení provádět dálkově.

Níže uvedená tabulka obsahuje doporučená nastavení pro různá prostředí, ale vezměte na vědomí, že po určité době poslechu se váš sluch přizpůsobuje a bude pravděpodobně nutno nastavení ještě poupravit.

Pozice	Bass	Desk	Presence	Treble
Poslechové prostředí				
Velmi malá místnost	- 4 dB	-	- 1 dB	-
Volně stojící - obytná místnost	- 2 dB	-	-	- 1,5 dB
Volně stojící - dobře vytlumená místnost	-	-	-	-
Vedle sádrové stěny	- 2 dB	-	-	-
Vedle cihlové nebo betonové zdi	- 4 dB	-	-	-
V rohu	- 4 dB	- 2 dB	-	-
Další nastavení - kompenzace blízkých povrchů				
Velký stůl nebo odrazná plocha	-	- 4 dB	-	-
Menší stůl nebo odrazná plocha	-	- 2 dB	-	-

Další možnosti přizpůsobení místnosti jsou k dispozici v aplikaci ADAM Audio A Control – viz část 5.

4.2 Tovární ekvalizační presety Voicing

„Voicing“ je předdefinovaný zvukový profil monitorů řady A. Na zadním panelu reproboxu lze nastavit 2 režimy: „UNR“ a „Pure“. Je zde možno také zvolit režim „Ext“, v rámci rozšířené funkcionality při ovládání pomocí software A Control přes ethernetové připojení.

Režim „Pure“ představuje přesnou neutrální odezvu. Zcela rovná kmitočtová charakteristika je ideální pro míchání a mastering, kde potřebujete vnímat všechny detaily a poutivý obraz zvukového materiálu.

Režim „UNR“ neboli „Uniform Natural Response“ představuje dynamický a přirozeně znějící projev charakteristický pro vlastní zvukový design ADAM Audio, který vychází z ikonických starších modelů, včetně předchozí řady AX. Hodí se pro produkci, komponování hudby i tvorbu písní, protože tento poutavý a presentní zvuk vám může poskytnout více inspirace a podporovat kreativitu a maximální umělecké soustředění. Je to také skvělá volba, chcete-li si co nejlépe užít poslech vašich nahrávek kvalitní hudby.

Režim „Ext“ je určen pro rozšířenou funkcionality, kdy při ovládání pomocí software A Control přes ethernetové připojení, můžete provést vlastní nastavení odezvy reproboxu. Vezměte pouze na vědomí, že v režimu Ext nefunguje ovládání hlasitosti na zadním panelu reproboxu.

4.3 Potenciometr Level

Nastavuje celkovou hlasitost reproboxu od -12 dB do +12 dB. Lze jej použít k nastavení optimální hlasitosti a vyvážení úrovní jednotlivých reproboxů systému v místě poslechu.

Abyste minimalizovali šum vašeho signálového řetězce, začněte s minimální hlasitostí. Pamatujte, že tento ovladač úrovně je ignorován, když je aktivní režim Ext.

5. DÁLKOVÉ OVLÁDÁNÍ

ADAM Audio A Control je specializovaná softwarová aplikace pro nastavení a dálkové ovládání reproboxů ADAM Audio řady A. Pomocí ADAM Audio A Control můžete mimo jiné používat sadu filtrů generovaných aplikací Sonarworks SoundID Reference.

Aplikaci ADAM Audio A Control si můžete zdarma stáhnout z webu www.adam-audio.com dle následujícího postupu:

1. Zaregistrujte své reproboxy na stránce www.adam-audio.com/my-adam/
2. ADAM Audio A Control lze zdarma stáhnout v sekci MyADAM.
3. Stáhněte a nainstalujte ADAM Audio A Control, spusťte aplikaci a seznámte se s uživatelským rozhraním.

Aplikace ADAM Audio A Control se skládá ze 4 klíčových částí:

5.1 Síťová sekce

Tato sekce zobrazuje zařízení nalezená v síti. Zde můžete identifikovat a přejmenovat jednotlivá zařízení a řídit, která zařízení se používají pro konkrétní zvukový systém.

5.2 Sekce nastavení

V této sekci můžete skalibrovat jednotlivá zařízení ve frekvenční, časové a úrovněové doméně. Pro kalibraci ve frekvenční oblasti nabízí ADAM Audio A Control tři adaptační režimy:

Backplate: Zde můžete dálkově ovládat nastavení dostupná na zadní desce reproboxu. Můžete přepínat režimy Voicing (UNR / Pure) a poté zvuk dále upravit ve 4 kmitočtových pásmech.

Advanced: Zde můžete zvuk upravit v 6 kmitočtových pásmech. Pro velmi přesné ladění lze v každém pásmu měnit kmitočet, zesílení, parametr Q a typ filtru.

SoundID Reference: V tomto režimu můžete importovat filtry pro korekci místnosti z aplikace SoundID Reference společnosti Sonarworks. Chcete-li získat importovatelný soubor, musíte nejprve vygenerovat sadu filtrů pomocí aplikace Sonarworks SoundID Reference. Po vygenerování a exportu lze sadu filtrů importovat do programu ADAM Audio A Control a poslat přímo do reproboxů vašeho systému. Sada filtrů zůstane ve vašem reproboxu aktivní, dokud nebude nahrazena jinou sadou filtrů SoundID Reference, nebo dokud není adaptační režim změněn na **Backplate** nebo **Advanced**.

Navíc můžete u jednotlivých reproboxů zvolit vstupní konektor a nastavit parametry Gain a Delay.

5.3 Monitorovací sekce

Zde můžete ovládat hlasitost jednotlivých zařízení nebo celého zvukového systému.

5.4 Globální operace

Jakmile jsou všechna nastavení provedena pro konkrétní účel, můžete je uložit pro pozdější vyvolání. To umožní pozdější jednoduché přenastavení celého systému pouhým stisknutím tlačítka. Lze rovněž velmi snadno aktualizovat firmware reproboxů, jakmile je nová verze k dispozici. Další funkce budou přidány v budoucích aktualizacích aplikace A Control.

6. POUŽÍVÁNÍ

Po vybalení nové reproboxy přibližně hodinu nezapínejte, aby se jejich teplota mohla vyrovnat s teplotou poslechové místnosti. Reproboxy umístěte na pevný a stabilní povrch. Mějte také na paměti, že optimálního zvukového výkonu dosahují nové reproboxy až po několikahodinovém provozu.

K reproboxům nejdříve připojte zdroj zvuku, stáhněte všechny ovladače úrovní na minimum, reproboxy připojte pomocí dodaného napájecího kabelu k elektrické zásuvce a teprve potom je zapněte a pomalu přidejte hlasitost - je totiž dobrým zvykem, zapínat reproboxy jako poslední v audio řetězci (a vypínat je jako první ihned po ukončení poslechu), zabráníte tak poškození reproboxů nárazem způsobeným zapínacími špičkami nebo manipulací s kabely. Po zapnutí zdroje zvuku spusťte přehrávání zvuku a postupně zvyšujte výstupní úroveň zdroje. Nyní byste měli z reproboxů začít slyšet zvuk. Pokud tomu tak není, přejděte na kapitolu Odstraňování problémů.

Navzdory úpravám, které jste již provedli pomocí jedné ze tří metod adaptace na poslechový prostor popsaných výše, při následném poslechu možná budete chtít dále upravit zvuk tak, aby vyhovoval vašim osobním zvukovým preferencím a konkrétnímu poslechovému prostředí.

6.1 Obnovení továrního nastavení a aktualizace firmware

› Obnovení továrního nastavení je možné pomocí aplikace ADAM Audio A Control.

› Firmware lze aktualizovat rovněž pomocí aplikace ADAM Audio A Control. Aktualizace každého reproboxu trvá do 2 minut.

6.2 Údržba

Před čištěním reproboxy vypněte a odpojte od elektrické sítě.

Mějte prosím na paměti, že reproduktory generují silné elektromagnetické pole. Magneticky citlivé předměty by měly být umístěny ve vzdálenosti alespoň půl metru od reproboxu.

Zajistěte, aby do skříně reproboxu nevnikla žádná kapalina. K čištění by se neměly používat mokré hadříky a v blízkosti reproduktorů by se neměly rozprašovat žádné kapaliny nebo čisticí prostředky.

K čištění by se také neměly používat hořlavé kapaliny nebo kyseliny.

Pokud je to možné, nedotýkejte se samotných reproduktorů (lze je případně pouze opatrně a velmi lehce oprášit měkkým štětcem nebo kartáčkem).

Pro běžné čištění skříně reproboxu je vhodný lehce navlhčený (nikoliv mokrá) hadřík, který nepouští vlákna.

7. ODSTRAŇOVÁNÍ PROBLÉMŮ

Pokud zaznamenáte problémy se svými reproboxy, například výpadky nebo ztrátu zvuku, nežádoucí rušení nebo šum, vyplatí se před kontaktováním odborného servisu provést následující kontrolu.

V případě, že vaše reproboxy nehrají nebo vydávají zkreslený zvuk:

- a) Ověřte, zda je přepínačem Input Select (15; výběr zdroje) nastaven správný zdroj signálu.
- b) Projevuje-li se závada u všech reproboxů, bude problém pravděpodobně v příchozím signálu. Týká-li se pouze jednoho reproboxu, problém je pravděpodobně v daném reproboxu.
- c) Zkontrolujte propojovací kabely, a pokud je to možné, zkuste je vyměnit za jiné, o kterých víte, že fungují bez problémů. Zmizí-li závada, byla v kabelech. Pokud máte pouze dvojici kabelů, zkuste je prohodit mezi sebou, jestli se závada nepřesune na jinou signálovou cestu. Pokud ano, problém je rovněž v kabelu.
- d) Zkontrolujte zdroj signálu a připojte reproboxy napřímo ke zdroji. Chyba může být v jiném komponentu, například v mixpultu nebo procesoru, který je obvykle zapojen v signálové cestě před reproboxy.

V případě, že vaše reproboxy hrají, ale zvuk obsahuje nežádoucím brum, bzučení nebo praskání:

- a) Zkontrolujte kabely, jak je uvedeno výše - vyměňte je, pokud je to možné, nebo je prohodte, a zjistěte, zda není závada v nich.
- b) Zkontrolujte, zda se v blízkosti reproboxů nenacházejí žádné zdroje elektromagnetického rušení, které by mohly způsobovat problémy (mobilní telefony, bezdrátové routery, napájecí zdroje, elektrické motory a pod.).

Pokud nic z výše uvedeného nelze identifikovat jako zdroj problému, mohou být vaše reproboxy vadné. V takovém případě se obraťte na svého prodejce nebo autorizovaný servis: PRODANCE s.r.o., Osadní 799/26 (vchod z ulice U Průhonu), Praha 7, 170 00, tel. 283 061 155; servis@prodance.cz

V případě, že pásmo nízkých kmitočtů (basy) hraje velmi slabě:

› Zkontrolujte kabeláž, zejména nesymetrické kabely. Tyto kabely by měly být zapojeny následovně:

Nesymetrický zdroj	- zem	-->	konektor XLR, pin 1 & pin 3
	- signál	-->	konektor XLR, pin 1

› Nejčastější chybou je, že pin 3 konektoru XLR není připojen, kdy dochází ke ztrátě basů.

› Akustické rušení v místnosti může výrazně snížit úroveň basů, proto zkontrolujte polohu reproboxu a poslechu vzhledem ke stěnám místnosti a upravte jeho umístění podle pokynů v kapitole 3.

V případě, že na předním panelu nesvítí žádná LED a není slyšet žádný zvuk:

› Zkontrolujte pojistku na zadním panelu. Pokud je spálená, vyměňte ji za PŘESNĚ stejný typ. Pokud se spálí znovu, kontaktujte odborný servis.

8. DOPRAVA

Pokud je to možné, doporučujeme uschovat obal reproboxu pro případ, že by bylo nutné poslat jej do servisu. Pokud není k dispozici originální obal, je velmi obtížné ochránit reprobox tak, aby přečkal přepravu bez poškození. Výrobce ani dodavatel nenese žádnou odpovědnost za škody vzniklé v důsledku použití nesprávného obalu při přepravě reproboxů.

9. INFORMACE O ZÁRUCE

S případnou reklamací se obraťte na svého prodejce nebo autorizovaný servis: PRODANCE s.r.o., Osadní 799/26 (vchod z ulice U Průhonu), Praha 7, 170 00, tel. 283 061 155; servis@prodance.cz